

# BIBLIOTEKA SZKOLNA

*Pismo redagowane przez uczniów Liceum Ogólnokształcącego im. Bartosza Głowackiego w Jodłowej*

## SKĄD W JODŁOWEJ KULT ŚW. MIKOŁAJA ?



*Zabytkowy obraz św. Mikołaja Biskupa znajdujący się w starym kościele w Jodłowej*

Nie znamy bezpośredniego czynnika wpływającego na kult św. Mikołaja. Pewnym jest, że w okolicy również nie odbiera on szczególnej czci. Być może zapoczątkowali go Kamienieccy z Odrzykonja, czyli właściciele Jodłowej i kolatorzy (opiekunowie) kościoła parafialnego w Jodłowej. Ród ten szczególnie czczył św. Mikołaja, nadając każdemu najstarszemu synowi to imię. Prawdopodobnie po 1530 r., po śmierci Marcina Kamienieckiego, Stanisław i Jan Kamienieccy, przekazują obraz świętego z 1528 r. Jodłowej, co może być początkiem kultu Biskupa Mikołaja. Przez lata kult rozwijał się wśród chłopów, którzy uznawali św. Mikołaja za patrona chroniącego przed wilkami. Umęczeni watahami wilków Jodłowianie odmawiali specjalną modlitwę:

*„Mowiom ci ja, mowiom paciurecek do świętego Mikołaja*

*Som Pan Jezus mówioł, co na prawicy stowoł.*

*Przyszła do niego grzysno dusycka*

*Grzysno duso, cego ty rządos*

*Rządóm ci jo rządóm twoji obietnice*

*Co mi najświętsza Panienska łobiecała*

*Co synocka piastowała.*

*Właze we drzwi, som Pan Jezus na mnie wejrzy.*

*Trzymo kielich w pracy ręce*

*W tym kielichu krew niewinno co z Baranka wypłynęła*

*Pawle Pietrze weź te klucze*

*Zamknij pascke leśny suce (tj. wilkowi)*

*Niech nie chodzi nie morduje*

*Grzysnych ludzi po świeice. Amen.”*

Samym wyrazem kultu były kościoły pod jego wezwaniem, stojące na cmentarzu. Były trzy:

- pierwszy wzmiankowany był w 1781 r.
- drugi z 1801 r. (drewniany i podpiwniczony, zbudowany w rok po otwarciu obecnego cmentarza)
- trzeci z 1882 r. (przetrwał do dzisiaj)

Obecnie kult świętego Mikołaja nie jest rozpowszechniony, ale odnowienie i intronizowanie obrazu z 1528 r. w zabytkowym kościele, znacznie o nim przypomniało.

### **Obraz „Św. Mikołaj” z 1528 r.**

Obraz powstał w 1528 r. i prawdopodobnie został namalowany przez mistrza Andrzeja z Krosna (Andreas pictor). Był środkową częścią tryptyku o czym świadczą pozostałe ślady po zawiasach. Nie można wykluczyć, że trafił do Jodłowej później, niż został namalowany. Niewykluczone, że nie był nawet przeznaczony dla kościoła w Jodłowej. Prawdopodobnie był własnością Kamienieckich z Odrzykonia, którzy, jako opiekunowie kościoła jodłowskiego, przekazali go niedługo po 1530 r. Według przypuszczeń mógł być zrobiony do kaplicy św. Mikołaja na Wawelu, bowiem tam pochowani są Kamienieccy, lub kaplicy zamkowej w Kamieńcu. Dzieło przetrwało pożar kościoła parafialnego w 1656 r. (świadczą o tym ślady dymu na podobraziiu). Po wybudowaniu w 1882 r. kościoła pw. św. Mikołaja na cmentarzu, obraz został umieszczony w górnej części ołtarza głównego. Z biegiem lat zaczął niszczyć, więc kilkakrotnie był przemalowywany. Zniszczenie było tak wielkie, że obraz nie uległ kradzieży - złodziej zabrał inne dzieło. Z chwilą oddania do konserwacji święty nie miał już części twarzy (zachował się fragment lewej strony – policzek, kącik ust, włosy i broda). W latach 90 XX wieku obraz został oddany do konserwacji. Zajmowała się nim Barbara Czajkowska-Palusińska. W 2011 r. powrócił do Jodłowej. W dniu 06.05.2011 r. podczas pierwszego Sympozjum Naukowego został intronizowany w zabytkowym kościele w środkowej części ołtarza głównego. Kopię umieszczono w kościele na cmentarzu w górnej części ołtarza głównego. Dzieło zostało wykonane w stylu gotyckim, w technice temperowej na zaprawie kredowo-klejowej na 4 deskach. Rzeźbione ramy i aplikacja snycerska zostały zrekonstruowane na podstawie tryptyku z Osieka Jasielskiego, natomiast twarz na podstawie postaci męskich z tryptyku z Klimkówki pochodzącymi z tej samej pracowni artystycznej.

### **Kościół pw. św. Mikołaja**

Kościół pw. św. Mikołaja na cmentarzu powstał w 1882 r. dzięki ofiarności Franciszki z Malinowskich Grabkowej, za aprobatą ks. Jana Kolbuszewskiego. Jego podpiwniczony poprzednik przestał wtedy istnieć, a piwnicę zakupili właściciele Jodłowej – Kollatowie – przeznaczając ją na katakumby. Zbudowany został z kamienia i cegły w stylu neogotyckim. Materiał pochodził z rozebranego dworskiego browaru, który zakupiła fundatorka. Przy

wejściu zawieszono są 4 tablice z 1974 r. z nazwiskami ofiar II wojny światowej z Jodłowej. Wewnątrz znajduje się kopia obrazu św. Mikołaja z 1528 r.

Konrad Wiatr na podstawie:

1. Ks. mgr Jan Mleczek, *Jodłowa przeszłość i teraźniejszość*, (wyd. nak. autora) Jodłowa 1989 r., s. 63,146, 149
2. Ks. dr Julian Kapłon, Jan Zbylut, *Kronika Jodłowa i Dębowa*, Jodłowa 2003 r., s. 82,89, 95-96
3. Konferencje wygłoszone 6 maja 2011r. podczas Sympozjum Naukowego przez:  
dra Piotra Łopatkiewicza: *Andreas pictor - twórca obrazu św. Mikołaja w Jodłowej, kariera artystyczna i działalność malarska w Krośnie w latach 1525-1540*, mgr Barbarę Czajkowską-Palusińską: *Przebieg prac renowacyjnych i zastosowane techniki konserwatorskie przywracające obraz do kultu w parafii Jodłowa*.

## **PROSTY, WIEJSKI PROBOSZCZ - POETA, MALARZ, PATRIOTA**

*I część ta odtąd się wzmogła do tego stopnia, że nie ma w parafii mojej domu, w którym by nie czczono Najświętszej Dzieciny, jako łaskawego ulubieńca i pieszczotkę naszą...*

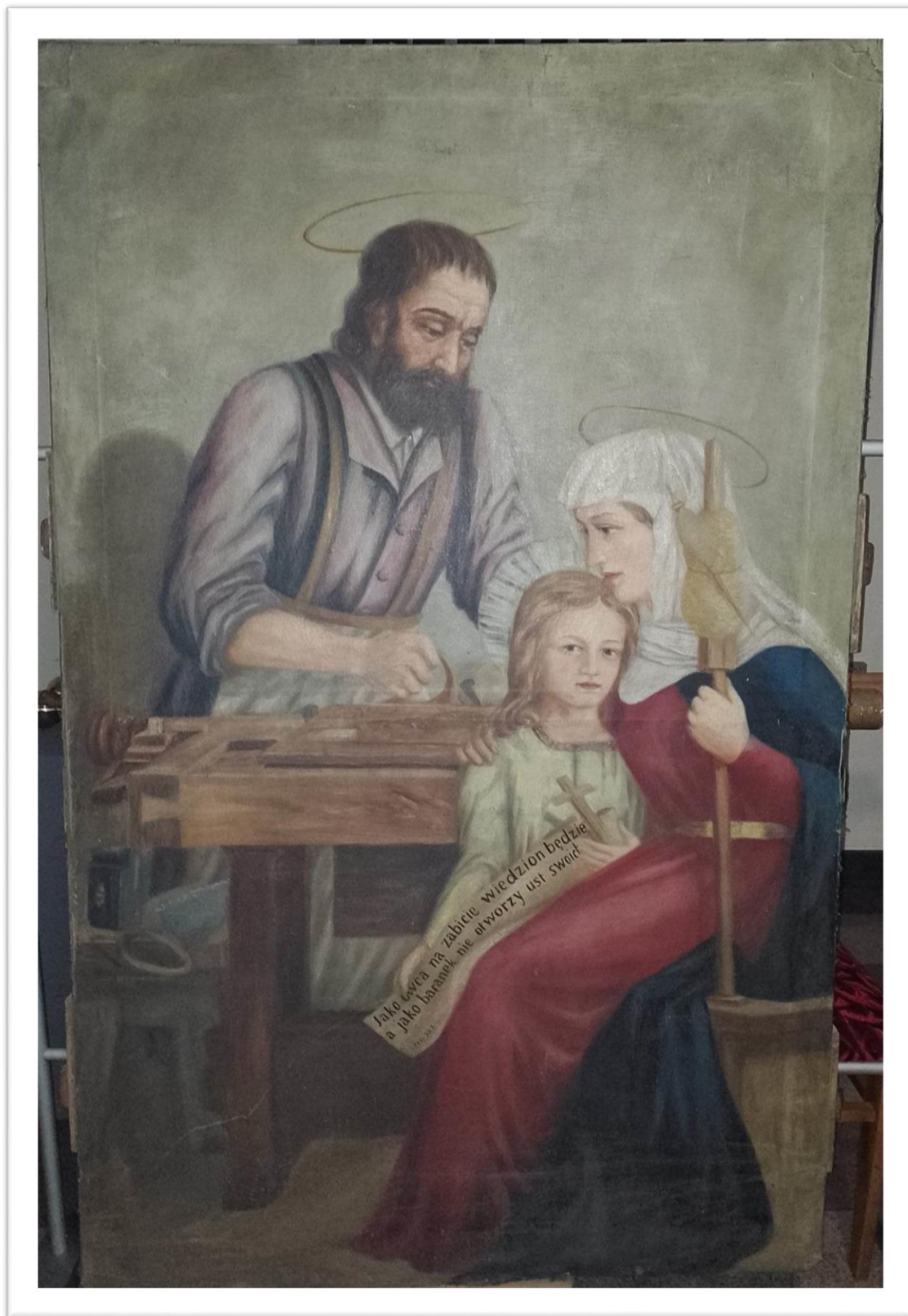
ks. Ignacy Ziemia



Ks. Ignacy Ziemba

Ks. Ignacy Ziemba to postać dzisiaj mało nam znana. Zapomnieliśmy o tej niezwykle utalentowanej, i to wszechstronnie, postaci. Człowiek, którego ślady możemy zauważyć na co dzień, patrząc na Pomnik Grunwaldzki, czy na organy w zabytkowym kościele. Jednak jego największym życiowym zajęciem, było szerzenie kultu Dzieciątka Jezus, które sam do Jodłowej sprowadził. Całe swoje kapłańskie życie w Jodłowej poświęcił, abyśmy pokochali Jezulatko. Gdyby nie było tego ukochania w nim, nie byłoby go także w nas. Chyba najpiękniejszym osiągnięciem jego życia są słowa, które sam zapisał w księdze łask: „I cześć ta odtąd się wzmogła do tego stopnia, że nie ma w parafii mojej domu, w którym by nie czczono Najświętszej Dzieciny jako łaskawego ulubieńca i pieczyotkę naszą...”. Wiedział, że swoją misję spełnił należycie.

Urodził się 27 maja 1860 r. w Tyczynie. Po czteroletnich studiach został wyświęcony na kapłana w 1883 r. w Przemyślu. W latach 1883-1886 był wikariuszem w parafii w Jodłowej, następnie w latach 1886-1888 w parafii w Sieniawie. W latach 1888-1892 pracował w parafii w Rzepienniku Biskupim. Od sierpnia do listopada 1892 r. posługiwał w parafii w Leszczawie Dolnej, a w latach 1892-1894 r. w Grębowie. Potem, w latach 1894-1896, był wikarym w parafii Ruchcice. W 1896 r. został mianowany proboszczem w parafii Jodłowa, który to urząd pełnił do swojej śmierci. Był wielkim patriotą, wybitnym mówcą, malarzem i poetą. Namalował obraz św. Rodziny dla kościoła parafialnego. Pisał sztuki teatralne - wiele z nich wydał drukiem. Są to : *Wanda, księżna krakowska: obraz dramatyczny w jednym akcie*, *Dla ludu polskiego: Piast Księciem*, *Święty Wojciech: rzecz w trzech aktach* i *Król a biskup: tragedia w czterech aktach ze śpiewami*. W 1899 r. sprowadził od sióstr Karmelitanek z Przemyśla kapliczkę z praskim Dzieciątkiem Jezus do Jodłowej wraz z obrazkami i dewocjonaliami. Już 15 lipca 1900 r. umieścił większą, gipsową figurkę w ołtarzu NSPJ w zabytkowym kościele. Poszerzył i rozwinął jego kult nie tylko w Jodłowej, ale także Brzyskach, Rzepienniku Biskupim, Krakowie u Pijarów i w innych miejscach. Planował budowę nowego kościoła. W 1904 r. założył księgę „Łaski Dzieciątka Jezus w Jodłowej”. Z jego inicjatywy powstało w 1905 r. Towarzystwo Teatralne. W 1908 r. zaprojektował nowy prospekt organowy dla świątyni parafialnej. Zbudował mur wokół kościoła wraz z kaplicami do odprawiania mszy w lecie. Zakupił i poświęcił figurę Matki Bożej do kaplicy w Dębowej. Zaprojektował i ufundował Pomnik Grunwaldzki i Konstytucji 3-go Maja w Jodłowej, poświęcając go 3 maja 1914 r. W maju 1915 r. został postawiony przed austriacki sąd wojskowy za kwaterowanie rosyjskiego generała na plebanii. Popierał Legiony Polskie. W czasie swojego probostwa sprawował funkcję wicestarosty powiatu pilzneńskiego. Był także członkiem Rady Powiatowej w Pilźnie oraz członkiem zastępcą Powiatowego Komitetu Narodowego. Zmarł 6 grudnia 1919 r. w Jodłowej. Spoczywa na cmentarzu jodłowskim.



Obraz „Święta Rodzina” autorstwa ks. Ignacego Ziembę

1. Schematyzmy diecezji przemyskiej na lata 1884-1921
2. Ks. dr Julian Kapłon, *Łaski Dzieciątka Jezus w Jodłowej*, Jodłowa 2004 r., s.16, 24-25
3. Ks. Jan Mleczeko *Jodłowa przeszłość i teraźniejszość*, Jodłowa 1989 r., s. 37-38, 44, 55-56, 64, 187-188, 210
4. Ks. prof. dr hab. Bogdan Stanaszek, *Pilzno, monografia miasta do 1945 r.*, Pilzno 2018 r., s.400, 437
5. Ks. dr Julian Kapłon, *O św. Stanisławie Biskupie i Męczenniku i królu Bolesławie Szczodrym w Jodłowej i Ossiach*, Jodłowa 2020 r., s. 9
6. Ks. dr Julian Kapłon, Jan Zbylut, *Kronika Jodłowa i Dębowa*, Jodłowa 2003 r., s.98-109
7. Ks. mgr Franciszek Cieśla, *Zamieszkałeś między nami... Budowa sanktuarium Dzieciątka Jezus w Jodłowej 1995-2009*, Jodłowa-Mikołajowice 2018 r., s.9, 283
8. <https://musicamsacram.pl/instrumenty/3549-jodlowa-kosciol-sw-stanislawa-biskupa>  
[dostęp: 22.10.2022]
9. <https://www.biblionetka.pl/author.aspx?id=10528>
10. [http://katalog.nukat.edu.pl/search/query?match\\_1=PHRASE&field\\_1=a&term\\_1=Ziemba,+Ignacy.+&theme=nukat](http://katalog.nukat.edu.pl/search/query?match_1=PHRASE&field_1=a&term_1=Ziemba,+Ignacy.+&theme=nukat)
11. <http://katalog.nukat.edu.pl/lib/item?id=chamo:2311858&fromLocationLink=false&theme=nukat>



## Gdzie diabeł nie może tam baby pośle

26 października uczniowie klasy II i IV udali się do kina Cinema3D w Tarnowie na film pt. „Gdzie diabeł nie może tam baby pośle”.

Film jest komedią kryminalną, która opowiada o jednym z najsłynniejszych przekrętów finansowych ostatnich czterech dekad w Polsce – aferze alkoholowej.

Akcja toczy się na przełomie lat 80 i 90. Kazimierz Bączek wraz z przyjaciółmi Karolem Lisem i Antonim Kafrem wpadają na znakomity pomysł, który zapewni im sławę i bogactwo. Przy pomocy swoich żon, mężczyźni realizują podejrzaną plan handlu alkoholem. Po piętach deptce im jednak porucznik milicji Wojciech Maciejak.

Reżyserem filmu jest Heathcliff Janusz Iwanowski. Film doskonale oddaje klimat lat 80 XX wieku. W interesujący sposób przedstawia również oblicza kapitalizmu w Polsce Ludowej.

W głównych rolach wystąpili: Sebastian Stankiewicz, Rafał Zawierucha i Maciej Zakościelny, którzy świetnie odegrali role „cwaniakowatych” biznesmenów. Pozostałe role odegrali m.in. Małgorzata Kożuchowska, Agnieszka Wiedłocha, Dominika Gwit, Paulina Gałązka, Mikołaj Roznerski, Michał Koterski i Paweł Małaszyński.

Moim zdaniem film „Gdzie diabeł nie może tam baby pośle” zasługuje na uwagę. Fabuła komedii potrafi zaciekawić widza, a jej kontynuacją będzie kolejna część filmu.

